

INFORMÁTICA INSTRUMENTAL

Ciberespaço: link à Cidadania

(versão preliminar - subprojeto - 20 horas)

SUMÁRIO

Apresentação	2
Trabalhando em Redes	3
INTERNET: rede que contem redes	3
Texto 01 - Teias e Redes	6
Do Micro ao Macro → Redes	7
O que é um Correio Eletrônico?	8
Outlook Express	8
Do Micro ao Macro → E-mail.....	12
Conhecendo mais sobre o Outlook.....	13
Do Micro ao Macro → Grupos	15
Texto 02 - Suenã.....	15
Atividades → Ciberespaço	21
ANEXOS	22
1 - Minhas anotações e descobertas/Fundamentação Teórica	22
2 - Autorização	24
3 - Música: PELA INTERNET (GILBERTO GIL, 1997).....	25
4 - Música: CÉREBRO ELETRÔNICO (gilberto Gil 1969).....	26
5 - Plano de aula/rotina.....	27
6 - Roteiro (aula a aula).....	28
7 - Crachás.....	36
8 - Formulário de Apresentação 01.....	37
Créditos.....	38

APRESENTAÇÃO

O domínio da Tecnologia depende do envolvimento e conhecimento da mesma, por isso faz-se necessário que todos os envolvidos no processo de ensinar e aprender descubram não apenas as ferramentas já conhecidas disponíveis no uso de computadores como: editores de textos, planilhas eletrônicas, aplicativos para criação de apresentações multimídia e produções gráficas, mais também os recursos e ferramentas que a Internet disponibiliza, em seu Ciberespaço.

O Ciberespaço, formado por cadeias de redes, chips, placas, sinais, programas e principalmente pessoas, favorece troca de experiências, informações, conhecimentos que oportunizam a aprendizagem voltada para o desenvolvimento e reconhecimento da Cidadania, pois sendo o cidadão responsável por agir com autonomia dentro de seus direitos e deveres, o conhecimento e o manejo de ambientes como: chats, listas de discussão fóruns e até o simples controle de envio e recebimento de e-mails torna-se necessário nessa Era Digital.

Onde o **micro** e o **macro** estarão interligados através de discussões e análise de questões relativas a realidade do grupo e a realidade do mundo através de troca de experiências, debates, análise de textos e do Ciberespaço.

Portanto, esse Núcleo de Tecnologia sente a necessidade de trabalhar com/no Ciberespaço, sendo este pano de fundo para o reconhecimento da Cidadania, laço conector entre instrumento (Internet) e postura (Cidadania), para professores, técnicos e gestores pedagógicos, secretários e assistentes administrativos.

TRABALHANDO EM REDES

O trabalho em redes permite além da oportunidade de troca de informações, o controle e avaliação das mesmas, seja por meio de produções individuais ou coletivas.

Saber trabalhar não apenas na rede mundial de computadores (Internet) mas, também na rede interna dos laboratórios e/ou secretárias das escolas, facilita e agiliza o trabalho.

INTERNET: REDE QUE CONTEM REDES

Internet – abreviação para *International Network* – uma rede mundial de computadores interligados, formada por mais de 100 mil redes menores interligadas por linhas telefônicas. Não pertence a nenhum governo ou empresa.

O que é uma rede de computadores?

É um conjunto de computadores interligados, com o objetivo de tornar disponível a qualquer usuário os programas, dados e outros recursos como sendo próprios, independentemente de suas localizações físicas.

O que são e para que servem as redes de computadores



No início da história do processamento de dados, os computadores eram enormes, caros e dedicados a um único usuário.

Surgiram então os computadores de médio porte, os minicomputadores e os microcomputadores ou computadores pessoais. O uso dos mini e dos microcomputadores minimizou, mas não solucionou o problema da comunicação, pois os dados precisavam ser transferidos por meio de dispositivos desajeitados e não muito confiáveis, como discos e fitas magnéticas.



Era necessário uma nova tecnologia. Um sistema que possibilitasse compartilhar recursos e facilitasse a comunicação entre pessoas.

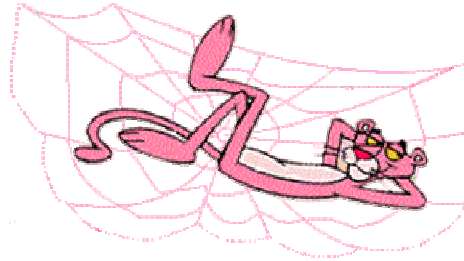
A solução para o problema foi alcançada através da interconexão de computadores. É a isso que se propõem as redes de computadores.

Dependendo do tipo de redes, os dados podem ser transmitidos por cabos ópticos ou coaxiais, microondas, recursos das companhias de telecomunicações (linha telefônica, torres de transmissão, satélites etc.).

Com o uso de redes de computadores, facilitamos a comunicação entre as pessoas, como por exemplo: correio eletrônico, videoconferência, fóruns, listas de discussão, fóruns, etc...

Logo podemos concluir que, Internet é um conjunto de computadores e de redes de computadores. Ela consiste em computadores, dispositivos de comunicação e caminhos de conexão. Algumas partes da Internet são redes, elas mesmas. Você pode pensar em Internet como *rede que contem redes*.

A Internet está interligada a mais de 200 países, crescendo e evoluindo numa rapidez jamais sonhada pela humanidade. Mas quem cuida de tudo isso? Na verdade ninguém. Ninguém, em particular, é “ dono ” da Internet.



Há várias instituições que são proprietárias de pequenas partes da Internet: as várias redes locais conectadas à Internet são, obviamente, propriedades de instituições que as criaram e as mantêm. No entanto, nenhuma instituição, ou mesmo grupo de instituições, é proprietário da Rede.

A aplicação mais atrativa da Internet é a *World Wide Web*, conhecida também como WWW ou Web.

Pela Web você pode consultar seu extrato bancário, comprar livros, ler jornais com as notícias do momento, acompanhar o resultado do futebol, inteirar-se da programação cultural do seu bairro ou de qualquer outro local do mundo.

Além disso, você pode visitar exposições de artistas famosos, consultar obras em universidades, bater papo, participar de discussões, assistir ao seu canal de TV favorito, entrevistar pessoas famosas, reservar passagens aéreas, programar roteiros de viagem, alugar quartos em hotéis, consultar a previsão do tempo, procurar e oferecer emprego, saber o que ocorre com sua conta telefônica, declarar imposto de renda, matricular-se em cursos... enfim, a lista parece infindável.

Mas é sempre bom lembrar que a Internet é muito mais do que um “ visitar de páginas” . Veja alguns dos outros serviços disponíveis:

- Transferências de Arquivos (FTP) - Depois de gastar algumas horas acessando a Internet, qualquer internauta com certeza encontrará para instalar em sua máquina, bons arquivos na forma de documentos, programas, atualizações de produtos ou qualquer outra coisa. Mesmo que não saiba, nesse momento ele estará fazendo um FTP.

Muitos programas de navegação, como o *Netscape* e o *Explorer*, permitem que se faça FTP diretamente, sem precisar de um outro programa.

TEXTO 01 - TEIAS E REDES

Você já parou para observar alguma vez como age uma aranha
ao tecer a sua teia?

Pois eu já...

Era uma manhã fria de inverno, para ser mais exata, um sábado...

Estávamos reunidos todos, como se diz por aí, “lagarteando” sob o Sol, quando não mais que de repente me vi observando uma aranha, dessas das pernas longas, que não sei a qual espécie pertence, tecendo, tecendo sua teia, entre os galhos de uma árvore.

A habilidade que esta tinha para tecer era inigualável, tecia com tanta destreza.

Em meio a seu trabalho árduo, como que do nada surge um pequeno graveto que cai sobre sua teia, e ela mais do que depressa retira o pequeno graveto e começa a tecer, tecer...

Tece tão bem que não se sabe mais onde é o fim, onde é o começo, onde houve falha...

Teia, rede são metáforas usadas para representar em nosso tempo não apenas a rede física e analítica de computadores, mas a rede do conhecimento.

E tudo isso fica bem mais claro se analisarmos pela ótica do texto anterior, pois os laços, envoltimentos, entrelaçamentos, ocorrem de tal maneira que não sabemos onde é o fim, onde é o começo, onde houve falhas.

Das metáforas que conheço para definir como ocorrem as relações entre as mais diversas áreas, conteúdos e conhecimentos esta é a que retrata mais claramente a realidade e necessidades que temos neste mundo digital, pois posso ir e vir sem ter que seguir sempre os mesmos caminhos, a mesma linha, os mesmos pensamentos.

Na rede posso caminhar, caminhar sem me preocupar por onde iniciarei, ou aonde terminarei, se é que terminarei, posso tropeçar e não me ferir pois se caio existem outros laços que podem me sustentar. Posso desatar e atar nós, sem que se tenha a impressão e a percepção de emendas.

Dentro de uma rede posso ser co-participante na construção, posso fazer interconexões com vários pontos, posso deixar um ponto (nó) hoje e retomá-lo daqui alguns segundos ou a daqui alguns *zilhões* de segundos, em uma rede posso me fazer ator, participante, comunicativo e cidadão.

Negra Cidadã®

DO MICRO AO MACRO → REDES

Sugestão 01 - Criar um texto coletivo utilizando a rede interna dos laboratórios.

Sugestão 02 - Criar um texto que contenha as palavras, rede, cidadania e ciberespaço e salvar no servidor.

O QUE É UM CORREIO ELETRÔNICO?

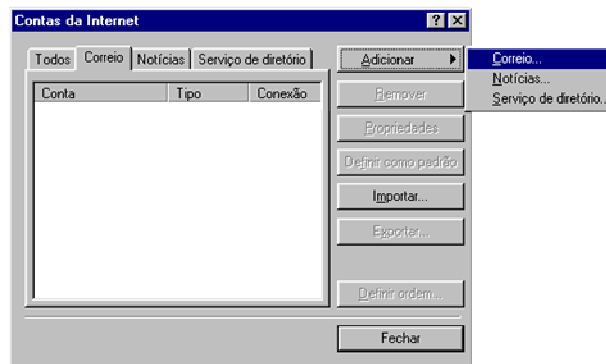
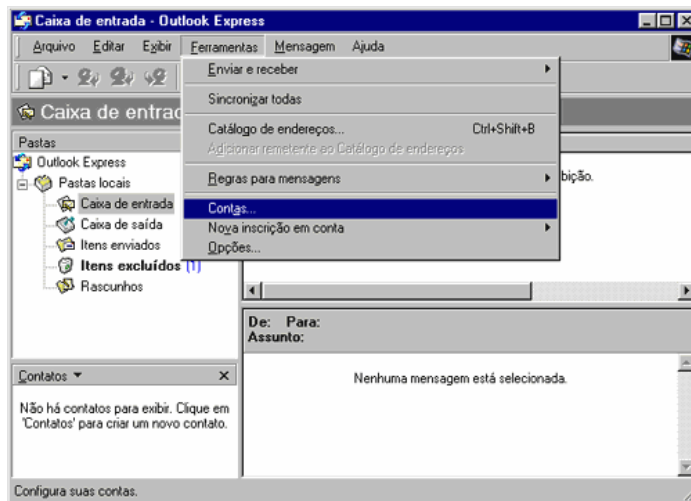
É o recurso mais antigo e mais utilizado na Internet. A sua principal função é permitir que os usuários de uma rede enviem mensagens eletrônicas uns para os outros.

OUTLOOK EXPRESS

01. Abra o programa através do ícone "Outlook Express" existente na tela inicial do Windows, ou pelo botão "Iniciar / Programas / Outlook Express";



02. No menu "Ferramentas", escolha "Contas";



03. Clique no botão "Adicionar" e selecione "Correio";

04. No campo "Nome para Exibição", digite o seu nome e clique em "Avançar";

The screenshot shows a dialog box titled "Assistente para conexão com a Internet". The current step is "Seu nome". Below the title bar, there is a text area with the instruction: "Quando você envia correio eletrônico, seu nome aparece no campo 'De' da mensagem enviada. Digite seu nome como deseja que ele apareça." Below this is a text input field labeled "Nome para exibição:" containing the text "Nome e Sobrenome". A small example text "Por exemplo, Paulo Silva" is positioned below the input field. At the bottom of the dialog, there are three buttons: "< Voltar", "Avançar >", and "Cancelar".

05. No campo "Endereço Eletrônico", digite o seu e-mail completo e clique em "Avançar";

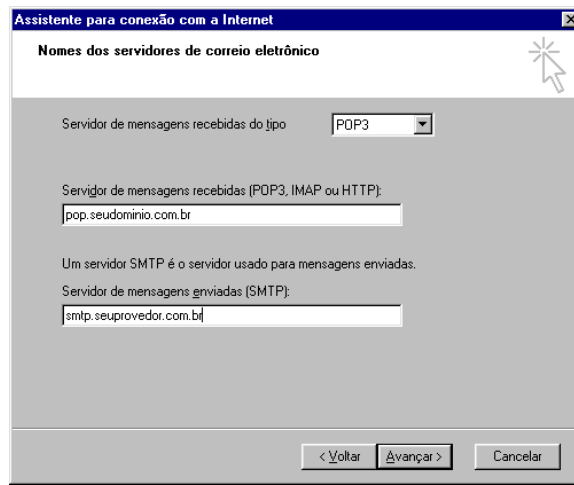
The screenshot shows the same dialog box, now at the "Endereço de correio eletrônico da Internet" step. The text area contains the instruction: "Seu endereço de correio eletrônico é o endereço que outras pessoas usam para enviar mensagens de correio eletrônico para você." There are two radio button options. The first option, "Eu já tenho um endereço de correio eletrônico que desejo usar.", is selected. Below it is a text input field labeled "Endereço eletrônico:" containing the text "seunome@seudominio.com.br". A small example text "Por exemplo: alguém@microsoft.com" is positioned below the input field. The second option, "Desejo inscrever-me em uma nova conta de:", is unselected. Below it is a dropdown menu with "Hotmail" selected. At the bottom of the dialog, there are three buttons: "< Voltar", "Avançar >", and "Cancelar".

06. Deixe selecionada a opção "POP3" no campo "Meu Servidor de mensagens recebidas";

07. No campo "Servidor de Mensagens Recebidas (POP3 ou IMAP)" digite pop.seudominio.com.br

08. No campo "Servidor de mensagens enviadas (SMTP)" digite smtp.seuprovedor.com.br e clique em "Avançar";

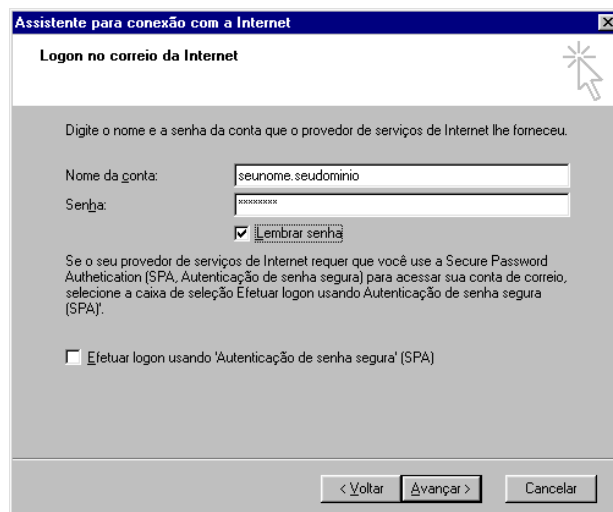
09. Deixe selecionada a opção "Efetuar logon usando..." e no campo "Nome da Conta POP" você deve digitar o seu login, seguido de seu domínio (Por exemplo, zzn.com), clicando posteriormente em "Avançar";



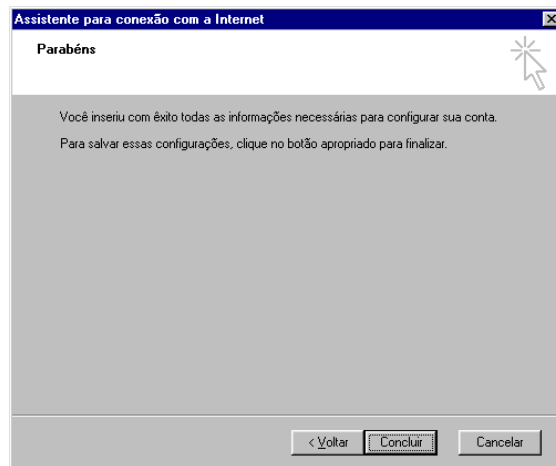
Obs.: Para configurarmos seu e-mail criado no ntefb:

- ☞ Seu servidor de mensagens recebidas será: apop.zzn.com
- ☞ Seu servidor de mensagens recebidas pode ser: smtp.uol.com.br ou smtp.ieg.com.br ou qualquer outro que possua serviço smtp.

10. No campo "Nome da conta de correio na Internet", não é necessário efetuar alterações, então clique em "Avançar";



11. Selecione o tipo de conexão utilizada e logo depois clique em "Concluir"



DO MICRO AO MACRO → E-MAIL

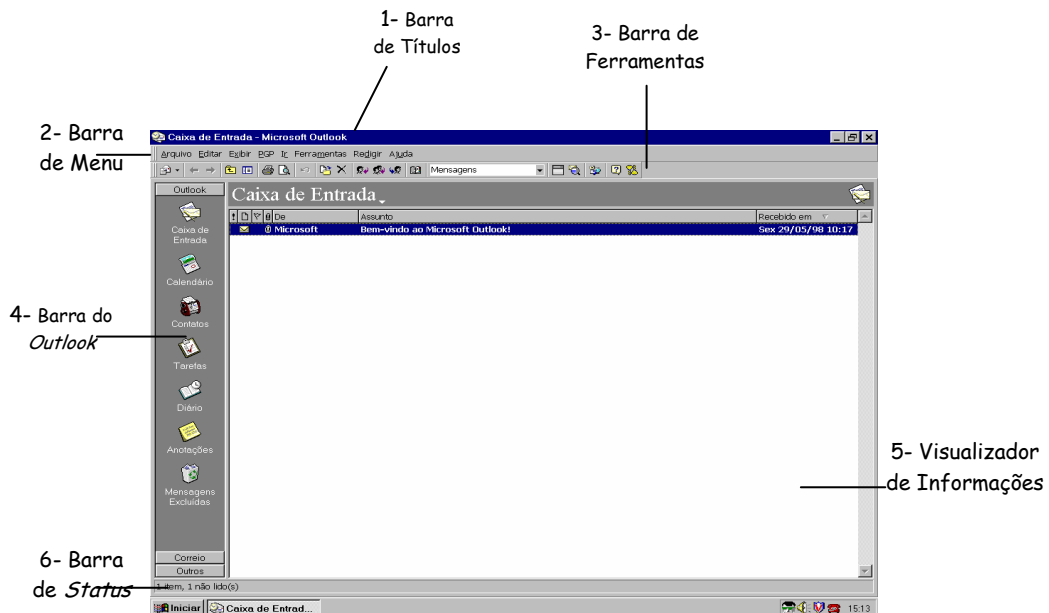
Questões para debate:

É necessário que eu possua um endereço de e-mail? Por que?

No que o domínio ou não dessa ferramenta estará influenciando-me como cidadão?

Sou eu um excluído digital? Ou o que seria um excluído digital?

CONHECENDO MAIS SOBRE O OUTLOOK



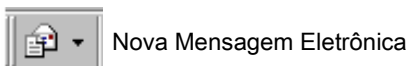
Barra de Título

Mostra o nome do programa, do arquivo em uso e os botões Maximizar, Minimizar e Fechar.

Barra de Menus

Mostra os menus do programa como: Arquivo, Editar, Exibir, Inserir, PGP, Ferramentas, Redigir, Ajuda. Todos esses menus exibem uma lista de comandos.

Barra de Ferramentas

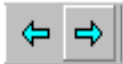


Utilize esse botão para criar uma nova mensagem eletrônica. Ao clicar sobre a seta à direita do botão, você terá uma lista de opções de comandos. Clicando sobre o botão, aparecerá a Janela de Mensagem.

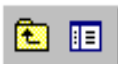
Obs.: A Janela de Mensagem será explicada, com detalhes, posteriormente.

Voltar e Avançar

Essas ferramentas permitem o deslocamento através das pastas Caixa de entrada, Mensagens Enviadas etc., utilizadas anteriormente.



Uma Pasta Acima e Lista de Pastas



Permite o deslocamento para uma pasta um nível acima e exibe a lista de pastas.

Imprimir e Visualizar Impressão



Imprime e visualiza a impressão da mensagem selecionada do Visualizador de Mensagem.

Mover Para a Pasta e Excluir



Move a mensagem selecionada para uma outra pasta e exclui uma mensagem selecionada.

Responder, Responder a Todos, Encaminhar



Essa ferramenta permite responder uma mensagem para um, ou mais destinatários e encaminhar uma mensagem recebida para uma outra pessoa.

Catálogo de Endereços



Disponibiliza o Catálogo de Endereços.

Obs.: Ao pressionar esse botão, aparecerá a janela mostrada a seguir, onde você poderá incluir novos endereços a sua lista, alterar as propriedades dos já existentes e criar uma nova mensagem.

DO MICRO AO MACRO → GRUPOS**Sugestão 01 - Questões para debate:**

Os grupos favorecem ou não a aprendizagem?

Como cidadão como qual meu papel no grupo social do qual faço parte.

Quais são os direitos e deveres básicos de um cidadão? Se estes (direitos e deveres) forem cumpridos a vivência no grupo social será melhor?

TEXTO 02 - SUEÑÁ

Sueña

(Someday: End title song " Hunchdack the Notre Dame")

Letra: S. Schwartz – Música: A. Menken

Letra em Espanhol: Luis Miguel/K. Cibrian/G. Flores

Sueña	Donde
Con un mañana	Las almas se unan en luz
Un mundo nuevo	La bondad y el amor
Debe llegar	Renacerán
Ten fé	Y el día que encontremos
Es muy posible	Ese sueño cambiarás
Si tú estás	No habrá nadie que destruya
Decidido	De tu alma la verdad
Sueña	Ten fé
Que no existen fronteras	Es muy posible
Y amor sin barreras	Si tú estás
No mires atrás	Decidido
Vive	Sueña
Con la emoción	Con un mundo distinto
De volver a sentir, a vivir	Donde todos los días
La paz	El sol brillará
Siembra	donde
En tu camino	Las almas se unan en luz
Un nuevo destino	La bondad y el amor
Y el sol brillará	Renacerán
	Sueña, sueña tú...
	Sueña

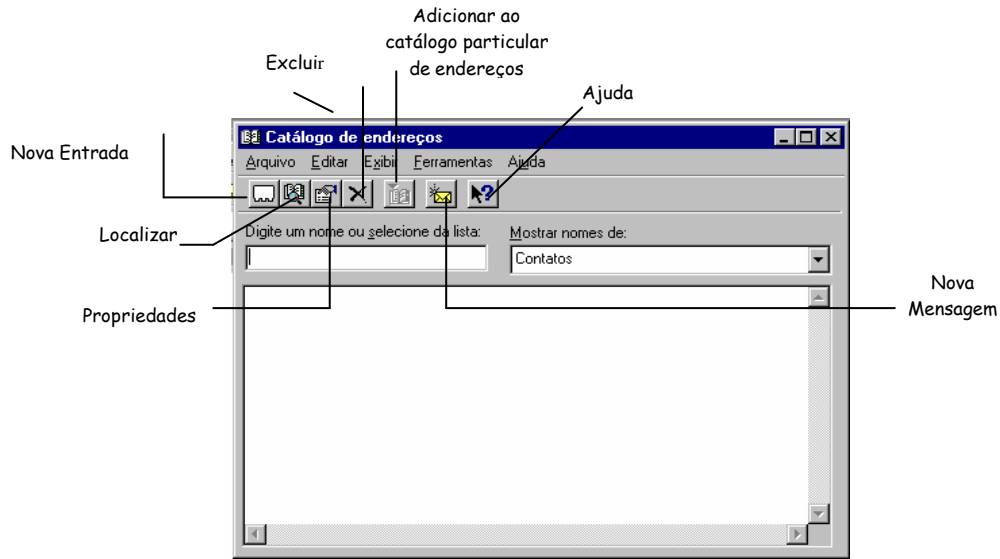
Questões para debate:

Quais os trechos da música que tratam ou demonstram a relação do Ciberespaço? E da Cidadania?

Que trecho mais lhe chamou atenção? Por quê?

Algum verso da música trata da questão da necessidade do trabalho em grupo?

Criando um catálogo de endereços



Modo de Exibição Atual



Permite visualizar o modo de exibição atual. Para obter uma lista com os modos de exibição possíveis, clique na seta ao lado da caixa.

Auto Visualização

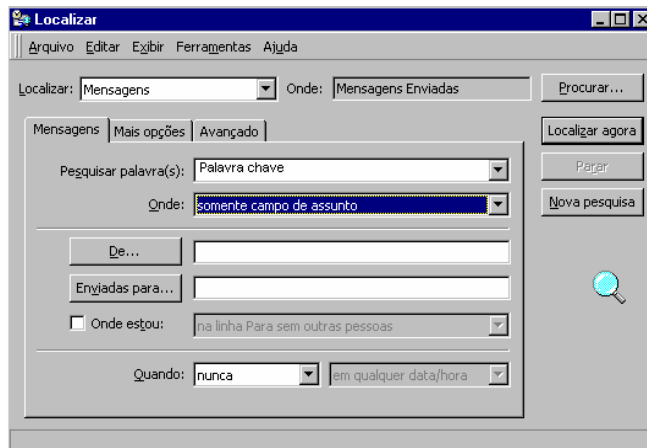


Permite a visualização do conteúdo da mensagem, além de seu registro no Visualizador de Mensagens.

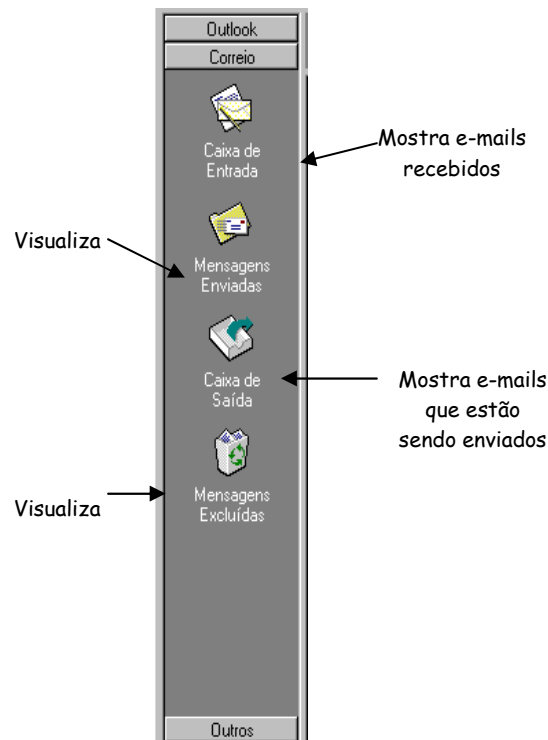
Localizar Itens



Localiza uma palavra chave em uma mensagem.



Obs.: Quando pressionado esse botão aparecerá a janela, mostrada a seguir, onde você deverá



digitar a palavra chave e escolher a área onde procurar, como por exemplo, o campo assunto ou o corpo da mensagem.

Ajuda

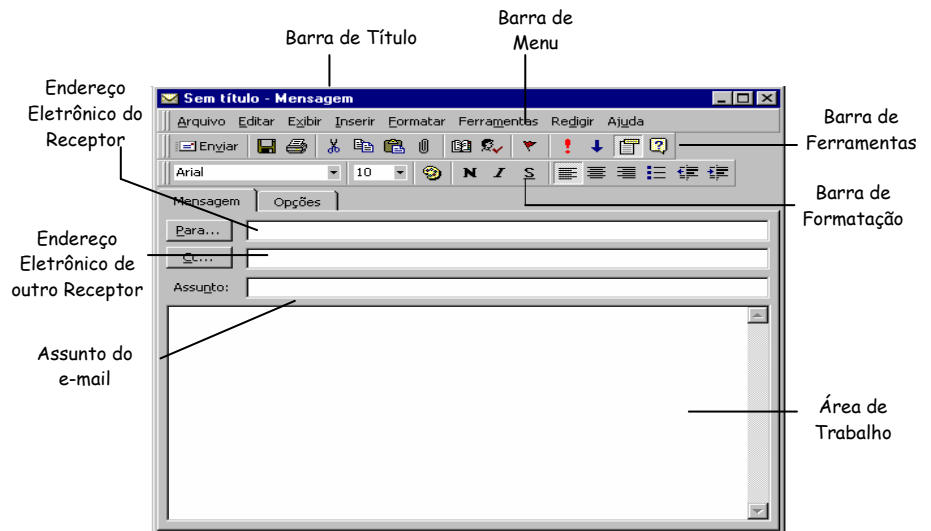


Essa ferramenta exibe a ajuda do Outlook.

Barra do Outlook

Na Tela Inicial você deve selecionar o item Correio para disponibilizar as pastas da Barra do Outlook. Nessa barra você tem opções de visualização de mensagens recebidas, enviadas e já excluídas.

7 Janela de Mensagem

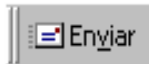


Essa janela possui as seguintes Barras de Ferramentas e Formatação.

Barra de Ferramentas de Mensagem



Enviar



Essa ferramenta envia uma mensagem aos receptores indicados nas caixas Para... e Cc.

Salvar e Imprimir



Esse bloco de ferramentas permite Salvar e Imprimir a mensagem contida na área de trabalho.

Recortar, Copiar, Colar e Inserir Arquivo



Utilizado para Recortar, Copiar e Colar objetos e inserir um arquivo na sua mensagem.

Catálogo de Endereços e Verificador de Nomes



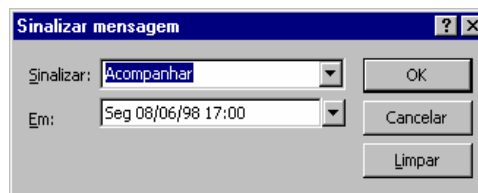
Abre o catálogo de endereços e verifica se os nomes e endereços eletrônicos contidos nas caixas Para... e Cc estão incluídos no catálogo de endereços.

Sinalizador de Mensagens

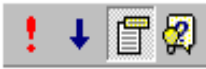


Adiciona um texto especial à mensagem para indicar que é necessária uma ação de acompanhamento.

Obs.: Ao pressionar esse botão, aparecerá a janela mostrada a seguir, onde você terá as opções de como e quando sinalizar.

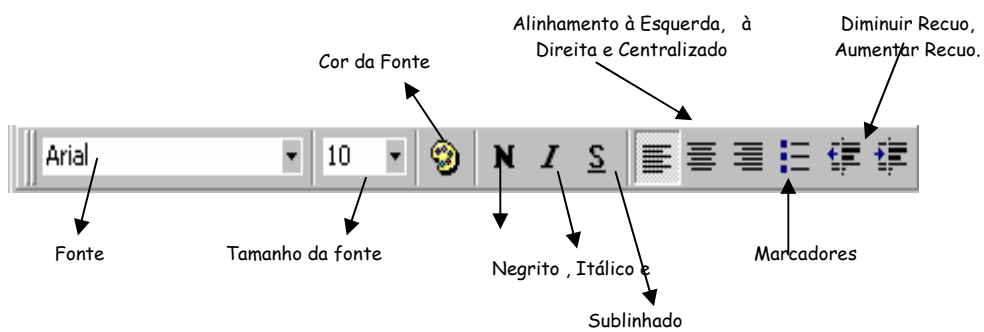


Alta Prioridade, Baixa Prioridade, Cabeçalho de Mensagem e Ajuda



Define o modo de execução com alta ou baixa prioridade, exibe o cabeçalho de mensagem e oferece a opção de ajuda.

Barra de Formatação de Mensagens



ATIVIDADES → CIBERESPAÇO**Sites visitados**

<http://www.gifs.hpg.com.br>

<http://www.giffs.hpg.com.br>

<http://www.artedosgifs.hpg.com.br>

<http://www.charges.com.br>

<http://www.kixiki.com.br>

<http://www.gddc.pt/direitoshumanos/textos-internacionais-dh/lidhun>

<http://www.marciacferreira.hpg.com.br>

http://www.seed.pr.gov.br/vale_aprimorar.html

<http://www.banners.hpg.com.br>

<http://www.pequena.com.br>

Ambientes de Interação

<http://www.ntes.hpg.com.br> (fórum e chat)

http://www.grupos.com.br/grupos/negra_cidada

Sites de Busca

<http://www.google.com.br>

<http://www.cade.com.br>

Dicionários

<http://www.uol.com.br/michaelis>

<http://www.terra.com.br/dics>

<http://dictionaries.travlang.com>

<http://www.priberam.pt/DLPO>

<http://www.houaiss.com>

Tradutores

<http://translator.dictionary.com/text.html>

<http://www.tranexp.com>

<http://www.systranlinks.com/systran/cgi>

<http://translate.google.com/translate>

<http://www.systransoft.com>

ANEXOS

1 - MINHAS ANOTAÇÕES E DESCOBERTAS/FUNDAMENTAÇÃO TEÓRICA

A importância das listas de discussão

"Para entrar no mercado de trabalho, que demanda profissionais inovadores, é preciso saber lidar com o conhecimento. Para isso, deve-se cursar uma universidade que possua um corpo docente com experiência na produção de idéias. "O professor que faz pesquisas e participa de grupos de discussões oferecerá ao aluno uma visão mais completa e diferenciada de um determinado fato descrito nos livros", diz Gattas

O acesso a sistemas informatizados é outro aspecto a ser considerado. "A informática é uma nova forma de comunicação e, caso os alunos não sejam familiarizados com essa linguagem, terão a sua formação comprometida", afirma Celi Taffareu, secretária-geral do Andes (Sindicato Nacional dos Docentes das Instituições de Ensino Superior).

Papel do professor

"A maior atividade atual do professor não deve ser transmitir informação, mas sim ajudar o aluno a encontrá-la."

"Construindo Comunidades de Aprendizagem no Ciberespaço" de Rena Palloff e Keith Pratt

organizado pelo Wilson Azevedo e equipe

Nas comunidades virtuais a primeira semana deve ser dedicada a:

- pedir para as pessoas se apresentarem
- dizer qual seu objetivo no curso
- postar conjunto de normas, incluindo as de participação
- pedir que os participantes se manifestem, mostrando estar de acordo ou não
- apresentar que a participação é obrigatória e há uma nota para ela

O que as considerações iniciais diferem do ensino presencial?

"Na sala de aula virtual, o instrutor é mais um facilitador do processo do que um diretor deste processo. Assim, o instrutor funciona como um "guia auxiliar", e não como um "sábio no palco" ou a própria fonte de conhecimento."

"Quando os alunos estão dizendo e fazendo as coisas que um instrutor poderia dizer ou fazer, existe evidência de que eles assumiram o processo e estão agindo como alunos independentes."

"Para que uma comunidade sólida se forme, seus membros precisam ser capazes de dizer "eu discordo" sem repercussão."

"Descobrimos que além de assumirem uma personalidade eletrônica, os alunos também incorporam papéis na discussão virtual. Existem basicamente três destes papéis -- o gerente de conhecimento, o gerente de processo e o colaborador. O gerente de conhecimento é o aluno que procura por recursos adicionais para que o grupo escolha. O gerente de processo faz com que o processo sempre esteja em andamento e que as pessoas participem. O colaborador verifica se todos estão participando e se todas as vozes estão sendo ouvidas. Nós mesmos verificamos se isto tudo está ocorrendo, mas geralmente pedimos aos alunos para refletir sobre os papéis e dizer ao grupo qual deles estão incorporando.

Sempre acontece uma discussão interessante sobre isso!"

"O sucesso parece estar baseado em outros fatores tais como: empenho do instrutor em delegar controle, flexibilidade, vontade de dedicar tempo à construção da comunidade (e perceber a importância disso), além de empenho em sair do centro da discussão para permitir que os alunos aprendam uns com os outros.

2 - AUTORIZAÇÃO

Nós abaixo relacionados, autorizamos a disponibilização de nossas imagens pessoais, bem como, dos trabalhos realizados durante o curso Ciberespaço: link à Cidadania, no site do Núcleo de Tecnologia Educacional de Telêmaco Borba.

Telêmaco Borba, agosto de 2002

3 - MÚSICA: PELA INTERNET (GILBERTO GIL, 1997)

Criar meu web site
Fazer minha home-page
Com quanto gigabytes
Se faz uma jangada
Um barco que veleje
Que veleje nesse informar
Que aproveite a vazante da informaré
Que leve um oriki do meu velho orixá
Ao porto de um disquete de um micro em Taipé
Um barco que veleje nesse informar
Que aproveite a vazante da informaré
Que leve meu e-mail até Calcutá
Depois de um hot-link
Num site de Helsinque
Para abastecer
Eu quero entrar na rede
Promover um debate
Juntar via Internet
Um grupo de tietes de Connecticut
De Connecticut acessar
O chefe da Macmilicia de Milão
Um hacker mafioso acaba de soltar
Um vírus pra atacar programas no Japão
Eu quero entrar na rede pra contactar
Os lares do Nepal, os bares do Gabão
Que o chefe da polícia carioca avisa pelo celular
Que lá na praça Onze tem um videopoquer para se jogar

4 - MÚSICA: CÉREBRO ELETRÔNICO (GILBERTO GIL 1969)

O cérebro eletrônico faz tudo
Faz quase tudo
Quase tudo
Mas ele é mudo
O cérebro eletrônico comanda
Manda e desmanda
Ele é quem manda
Mas ele não anda
Só eu posso pensar se Deus existe
Só eu
Só eu posso chorar quando estou triste
Só eu
Eu cá com meus botões de carne e osso
Hum, hum
Eu falo e ouço
Hum, hum
Eu penso e posso
Eu posso decidir se vivo ou morro
Porque
Porque sou vivo, vivo pra cachorro
E sei
Que cérebro eletrônico nenhum me dá socorro
Em meu caminho inevitável para a morte
Porque sou vivo, ah, sou muito vivo
E sei
Que a morte é nosso impulso primitivo
E sei
Que cérebro eletrônico nenhum me dá socorro
Com seus botões de ferro e seus olhos de vidro

5 - PLANO DE AULA/ROTINA



Horários:

8h00 às 8h15/ 13h30 às 13h45 - Lista de Discussão/Fórum

DINÂMICAS: Visando atingir os cursistas (sinestésicos, musicais, visuais, auditivos, pictóricos, etc) em todas as suas possíveis inteligências, com atividades que promovam: integração, sensibilização, participação buscando a tomada de consciência quanto ao seu papel e responsabilidades como cidadão.

DO MICRO PARA MACRO: discussão de questões relativas a realidade do grupo à realidade do mundo através de troca de experiências, debates e do Ciberespaço.

LINK: criando um laço entre as aulas, e os temas.

Atividades: relativas ao domínio técnico - pedagógico das ferramentas e/ou aplicativos a serem trabalhados.

AVALIAÇÃO: A Avaliação será realizada pela participação nas aulas, pontualidade, interação nos ambientes apresentados, dentro da proposta de trabalho que visa a integração Informática e Cidadania.

6 - ROTEIRO (AULA A AULA)**AULA 01**

8h00/13h30

Apresentação (PowerPoint)

Entrega do Material

Atividade 01: APRESENTAÇÃO

- Ficha questões técnicas/pessoais
- Pasta Pessoal (Dektop): Nome → Subpastas: Apresentações, Músicas, Imagens, Gifs, Conclusões
- Questões em formulário/rede (Salvar em Pasta Pessoal/Conclusões e Negra Cidadã)

DINÂMICA

- Desfile (música Edson Cordeiro) - Duplas

DO MICRO AO MACRO

- Semelhanças x Diferenças
- Quais as semelhanças que nos uniram como grupo?
- Quais as diferenças que separam as pessoas na sociedade?
- O ter acesso a informações e saber maneja-las é uma forma de exclusão social?
- Vamos nos incluir?

Atividade 02: WEB MAIL

- NTE_TB/Hotmail em duplas

INTERVALO: 10h10 às 10h20/ 16h10 às 16h20

10h20/

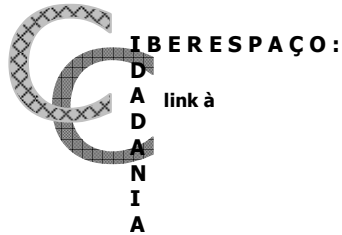
Atividade 03: OUTLOOK EXPRESS

- Cadastrando a conta recebendo e enviando e-mails
- Criando grupos
- Barra de Ferramentas

LINK

Trecho do filme Corcunda de Notre Dame(Cigana canta)

OBSERVAÇÕES	
MANHÃ	TARDE



AULA 02

8h00/13h30

Lista de Discussão=LD

LD 01 - Apresentação DO MICRO AO MACRO

LD 02

- Trecho que fala da necessidade de inclusão digital (discutir)
- O manejo e o acesso as informações consiste em um direito do cidadão? Por que?
- Dicionário Michaelis(o que é proscrito?)
- Somos Proscritos?

DINÂMICA

- CLIPS: Escravos de Jó (dividir em duplas)

Atividade 04: PASTA FAVORITOS

- Criar uma Pasta Pessoal
- Subpastas: Sites de Busca, Dicionários, Tradutores e Entretenimento
- Procurar o significado de cada palavra(Ciberespaço, Cidadania, Proscritos)

LINK

Breve discussão

Atividade 05: WORD(Salvar em Pasta Pessoal/Conclusões e negra_cidadã)

- Criar um texto que envolva a palavras procuradas) Salvar no negra_cidadã
- Traduzir palavras em inglês já citadas no curso: desktop, link, freeware, on line, login, nick

INTERVALO:10h10 às 10h20/ 16h10 às 16h20

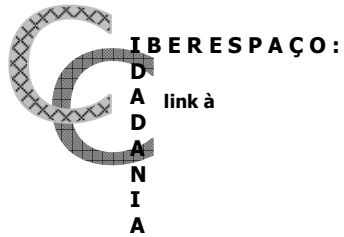
10h20/

DINÂMICA → Cartaz Quadriculado: Cidadania e Ciber (Meu valor nas atividades do grupo)

Atividade 06: SITES DE ENTRENIMENTO: Grupos negra_cidadã (cartões) e outros

DINÂMICA → CLIPS

LINK → Final do Filme: Corcunda de Notre Dame com a Música Suenã



AULA 03

8h00/13h30

DO MICRO AO MACRO

LD 03 - Trecho de Suenã

Atividade 07: INTERNET

- Como encontrar imagens, salvar, copiar e colar

ATIVIDADE 08: POWERPOINT I

- Entregar a letra da música Suenã e roteiro para criarem apresentação para cada dupla
 - ☐ Traduzir as palavras desconhecidas (tradutor)
 - ☐ Discutir quais as frases serão escolhidas, início, meio e fim, quantos slides, direitos autorais, elementos da equipe, data...
- Pesquisar imagens na Internet
- Apresentar na TV

INTERVALO: 10h10 às 10h20/ 16h10 às 16h20

10h20/

Atividade 09: FÓRUM

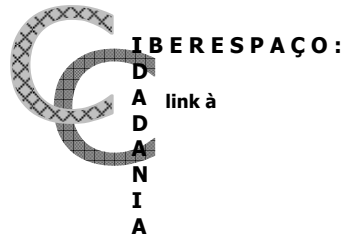
- Inscrição

Fórum=F

F 01: Apresentação

LINK

História das Nuvens - Meu papel na sociedade e/ou Coelho sai da toca (trios)



AULA 04

8h00/13h30

DO MICRO AO MACRO

LD 04

Bom dia, atividade no fórum.

F 02: O que é cidadania para mim? Quais os direitos e deveres de um cidadão?

DINÂMICA

Bom dia!!!!

Atividade 10: INTERNET: Downloads (músicas, gifs)

Atividade 11: POWERPOINT II

- Planejar a apresentação - O que este curso esta representando
- Entregar lista de sites
- Incluir, sons, imagens, gifs animados, links, salvar como html, pps. Viagem, etc.

INTERVALO:10h10 às 10h20/ 16h10 às 16h20

10h20/

DINÂMICA:

- Ops../Zum

DO MICRO AO MACRO

- Situações que tive que lutar por meus direitos como cidadão

Atividade 12: BIBLIOTECAS VIRTUAIS

- Comentar e dar os endereços (TV)

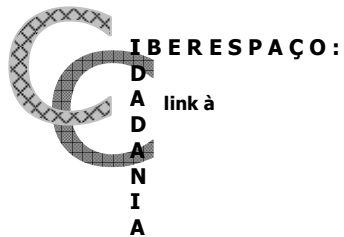
Atividade 13: CHAT

- Lista de emoticons

- Falando sobre o curso

LINK

Charge e/ou filminho, folha em branco



AULA 05

8h00/13h30

DO MICRO AO MACRO

LD 05

Trecho de texto que fale sobre a cidadania/Questão??

Atividade 14: ATUANDO

DINÂMICA

- Personagens de Desenho: lutando pela Cidadania
- Formar dois ou três grupos, teatro - Cidadania

DO MICRO AO MACRO

- O que eu sendo um super-herói posso fazer para melhorar a vida na minha comunidade
- Falando do projeto CDI
- Propaganda do Próximo Curso → Projetos: cidadania em ação (Access)

Atividade 15: AVALIAÇÃO

O que gostou do que foi visto, o que faltou, e o que deve ter no próximo curso.

F 03

BELA E A FERA: SENTIMENTOS

7 - CRACHÁS

Carlos Alexandre

Alexandre

Gilian Cris

Negr@ Cidadã

8 - FORMULÁRIO DE APRESENTAÇÃO 01

Por favor, em todos os quadros que a sua resposta for afirmativa (corresponder a sua realidade), escreva seu nome.

01- Sempre trabalhou na mesma escola	02- Utiliza os recursos da Informática a alguns anos
03- Já criou uma Web Page	04- Sabe usar scanner
05- Tem computador em casa	07- Tem endereço de e-mail
08- Usa computadores para desenvolver suas atividades profissionais	09- Tem acesso a Internet em casa

CRÉDITOS

Criação, pesquisa e formatação:
Gílian Cristina Barros – giliancris@gmail.com
Negr@ Cidadã